

## การใช้คอมพิวเตอร์เบื้องต้นและการจัดการไฟล์ Using the Computer and Managing Files

การใช้ฟังก์ชันต่าง ๆ ของคอมพิวเตอร์และระบบปฏิบัติการบนเครื่องคอมพิวเตอร์ส่วนบุคคล การจัดการระบบไฟล์/ไดเรกทอรี/โฟลเดอร์ การคัดลอก ย้ายและลบไฟล์/ไดเรกทอรี/โฟลเดอร์ การทำงานกับไอคอนและวินโดวส์ การใช้ฟังก์ชันสนับสนุนต่าง ๆ ในระบบปฏิบัติการ เช่น การสืบค้น และการพิมพ์เอกสาร

Using the basic functions of a personal computer and its operating system, managing and organizing files/directories/folders, working with desktop icons and manipulation windows, using of some support functions within the operation system such as search features, and print management.

### เนื้อหาความรู้ในโมดูลที่ 2

#### 1. บทเริ่มต้น

- เข้าสู่ Microsoft Windows XP
- การเปิด - ปิดเครื่องคอมพิวเตอร์
- วิธีการอ่านข้อมูลเกี่ยวกับระบบคอมพิวเตอร์

#### 2. การทำงานบน Desktop

ส่วนประกอบของ Desktop  
เริ่มการใช้งาน

- การเปิดหลายโปรแกรมพร้อมกัน

การตั้งค่า วันเดือนปี

การกำหนด Themes

การกำหนดพื้นหลัง

การกำหนด Screen Server

การปรับแต่งหน้าต่าง

- การกำหนด Style ของหน้าต่าง
- การกำหนดสี color ของหน้าต่าง

การทำงานกับไอคอน

- วิธีการเลือก การเคลื่อนย้าย และการจัดเรียงไอคอนบน Desktop
- สร้าง shortcut icon บน desktop

การทำงานกับ Windows

- ส่วนประกอบของ Window
- การสลับการทำงานระหว่างหน้าต่าง
- การย่อหน้าต่าง (Minimizing a Window) และ การขยายหน้าต่าง (Maximizing and Restoring Window)

- การปรับขนาดหน้าต่าง (Resizing a Window)
- การย้ายหน้าต่าง (Moving a Window)
- การจัดเรียงหน้าต่างบนเดสก์ทอป
- การเคลียร์พื้นที่บนเดสก์ทอป
- การปิดหน้าต่าง (Closing a Window)
- การสร้าง User Account
- การออกจากระบบ Windows XP โดยการ Log Off

### 3. การจัดการไฟล์และโฟลเดอร์ด้วย Explorer

การจัดการข้อมูลด้วย Explorer

- วิธีเปิด Windows Explorer
- ส่วนประกอบของ Windows Explorer
- วิธีแสดงข้อมูลใน Windows Explorer ( ด้านซ้าย )

ไฟล์ (File) ไดรฟ์ทอเรีย / โฟลเดอร์ (Directory/Folders)

การสร้าง Directory/Folders

กำหนดรูปแบบการแสดงผล File/Folder

การจัดเรียง

การเลือก File/Folder

- การเลือกไฟล์หรือโฟลเดอร์เดียว
- การเลือกไฟล์หรือโฟลเดอร์ที่เรียงติดกัน
- การเลือกไฟล์หรือโฟลเดอร์ที่ไม่เรียงติดกัน
- การเลือกไฟล์หรือโฟลเดอร์ทั้งหมด

การเคลื่อนย้าย / คัดลอก

- การเคลื่อนย้าย และคัดลอก ด้วยวิธีลากแล้วปล่อย (Drag and Drop)
- การเคลื่อนย้ายและคัดลอก ด้วยวิธีตัด > วาง / คัดลอก > วาง (Cut>Paste/ Copy>Paste)
- การคัดลอก (Copy) ด้วยคำสั่ง Send To

การเปลี่ยนชื่อ

การลบ

การกู้ไฟล์ที่ลบไป

การค้นหา

- วิธีการค้นหาโดยระบุชื่อ
- วิธีการค้นหาโดยระบุวันที่
- วิธีการค้นหาโดยระบุขนาด (Size)
- วิธีการค้นหาโดยระบุชนิดของไดเรกทอรี / โฟลเดอร์ และไฟล์

การฟอร์แมตแผ่นฟลอปปีดิสก์

### 4. การพิมพ์เอกสาร

การสั่งพิมพ์

การปรับแต่งคุณสมบัติของเครื่องพิมพ์ (Printer properties)

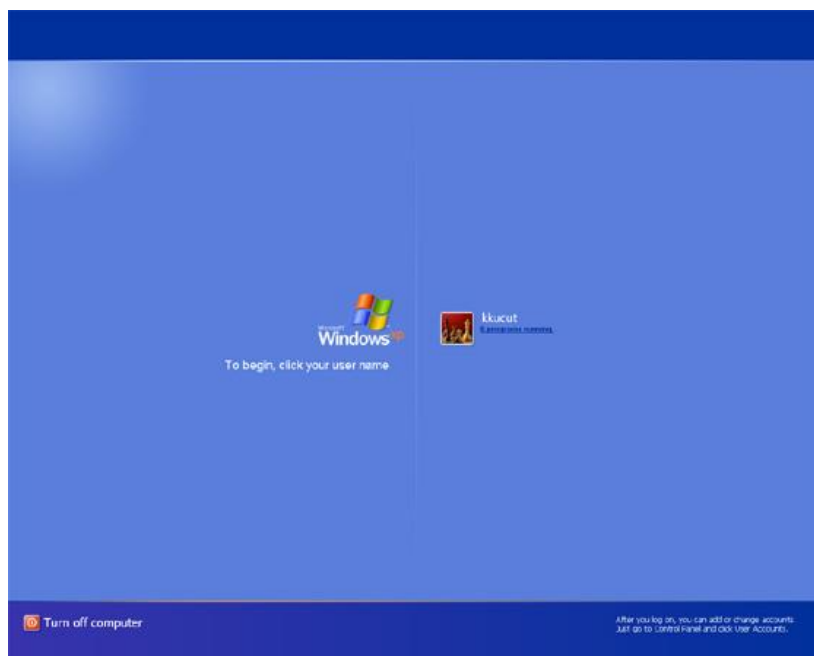
วิธีการหยุด หรือยกเลิกการพิมพ์

### 1. บทเริ่มต้น

คอมพิวเตอร์เป็นอุปกรณ์อิเล็กทรอนิกส์ที่มนุษย์สร้างขึ้นเพื่อช่วยในการทำงานให้รวดเร็ว สะดวก และแม่นยำมากขึ้น ซึ่งคอมพิวเตอร์จะประกอบด้วยฮาร์ดแวร์และซอฟต์แวร์ โดยซอฟต์แวร์ที่ควบคุมการทำงานของเครื่องคอมพิวเตอร์คือ ซอฟต์แวร์ระบบปฏิบัติการ (Operating System) โดยในบทนี้จะอ้างอิงการทำงานของ Windows XP ซึ่งพัฒนาโดยบริษัท ไมโครซอฟท์ ซึ่งคำว่า XP ย่อมาจาก eXPerience หมายถึง ประสบการณ์ที่สะสมมานาน เป็นการรวบรวมประสบการณ์และข้อดีของ Windows รุ่นต่างๆ ไปด้วยกัน ความสามารถ และการออกแบบของ Windows XP นั้น เป็นการผสมผสานการทำงานระหว่าง Windows Me และ Windows 2000 ให้มีความสามารถและสวยงามมากยิ่งขึ้น

## 1.1 การเปิดเครื่องและเข้าสู่ Microsoft Windows

หลังจากผู้ใช้เปิดสวิตช์ (power) แล้ว เครื่องคอมพิวเตอร์จะเริ่มทำงาน โดยไหลระบบปฏิบัติการ OS: Operating system อัตโนมัติ การทำงานในช่วงนี้เรียกว่า การบูตระบบ (Booting System) หน้าจอจะแสดงสัญลักษณ์ Windows ในขณะที่กำลังบูตระบบ และหลังจากนั้นจะเข้าสู่หน้าจอแสดงรายชื่อผู้ใช้งาน (User Account) ภายในเครื่องคอมพิวเตอร์นั้นๆ เพื่อให้ผู้ใช้เลือกชื่อผู้ใช้งานเพื่อเข้าสู่ระบบ (logon) และหลังจากเลือกแล้ว หากไม่มีการตั้งรหัสผ่าน (Password) ก็จะเข้าสู่หน้าจอเริ่มต้นการใช้งานของ Windows แต่หากมีการตั้งรหัสผ่านจะต้องกรอกรหัสผ่านให้ถูกต้อง จึงจะสามารถใช้งาน Windows ได้



## 1.2 การปิดเครื่องคอมพิวเตอร์

เมื่อทำงานเสร็จเรียบร้อยแล้วและพร้อมที่จะเลิกใช้งาน ผู้ใช้ต้องทำการตรวจสอบว่ามีโปรแกรมใดที่เปิดค้างอยู่บ้าง ถ้ายังมีอยู่ต้องปิดโปรแกรมให้หมดก่อน เมื่อปิดทุกโปรแกรมเสร็จเรียบร้อยแล้วจึงทำการปิดเครื่องหรือปิด Windows

การที่จะปิด Windows อย่างถูกวิธีคือการ Shut Down หรือ Turn Off เนื่องจากระบบปฏิบัติการจะมีขั้นตอนในการปิดโปรแกรมต่างๆ ที่ยังทำงานค้างอยู่บน Windows และไม่ทำให้ไฟล์ข้อมูลเสียหาย ในทางตรงกันข้ามถ้าผู้ใช้ปิดเครื่องโดยลัดขั้นตอน เช่น การกดปุ่ม Reset หรือปิดสวิตช์ Power อาจทำให้ไฟล์ ข้อมูล หรือโปรแกรมที่ยังทำงานอยู่เกิดความเสียหายได้ การ shutdown อย่างถูกวิธีมีขั้นตอน คือ

1. ปิดโปรแกรม Application ต่างๆ ที่กำลังทำงานอยู่ให้หมดก่อน แล้วคลิกปุ่ม

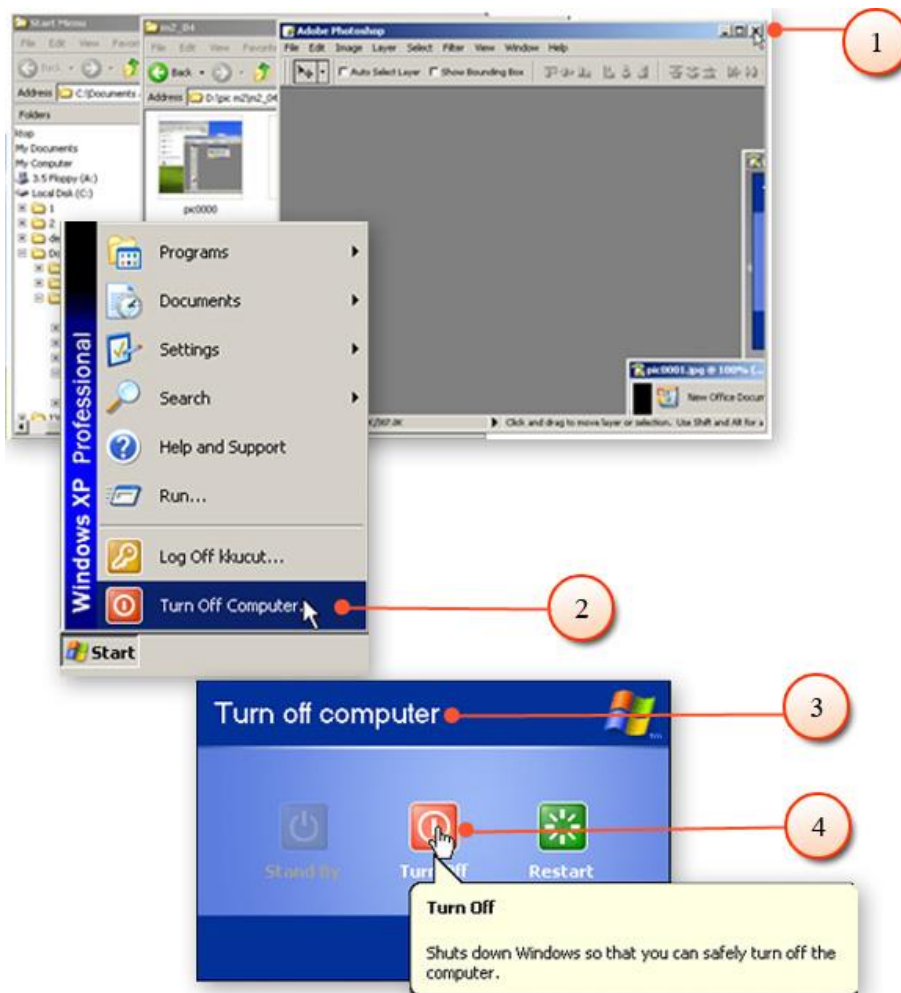


2. เลือก turn off computer



3. จะปรากฏ Dialog box Turn off computer

4. คลิกเลือก Turn Off




ในข้อ 4 นอกจากจะเลือก 옵션 (Option) ในการ Turn Off เพื่อทำการปิดเครื่องแล้ว ยังมี 옵션อื่นให้ผู้ใช้เลือก ซึ่งแต่ละรายการมีความหมายดังนี้

\* Stand by สำหรับหยุดพักเครื่องชั่วคราว เพื่อประหยัดพลังงาน เป็นการปิดจอภาพและฮาร์ดดิสก์ โดยไม่ต้องทำการปิดโปรแกรม และมีไฟกระพริบที่เครื่อง เมื่อใดก็ตามที่ต้องการกลับมาใช้งานอีกครั้งหนึ่ง เพียงกดปุ่ม

Power เครื่องจะกลับสู่สถานะเดิมให้ผู้ใช้ทำงานต่อได้ตามปกติ 

\* Turn Off สำหรับปิดระบบ Windows อย่างสมบูรณ์ เมื่อเลิกใช้งานทุกครั้ง 

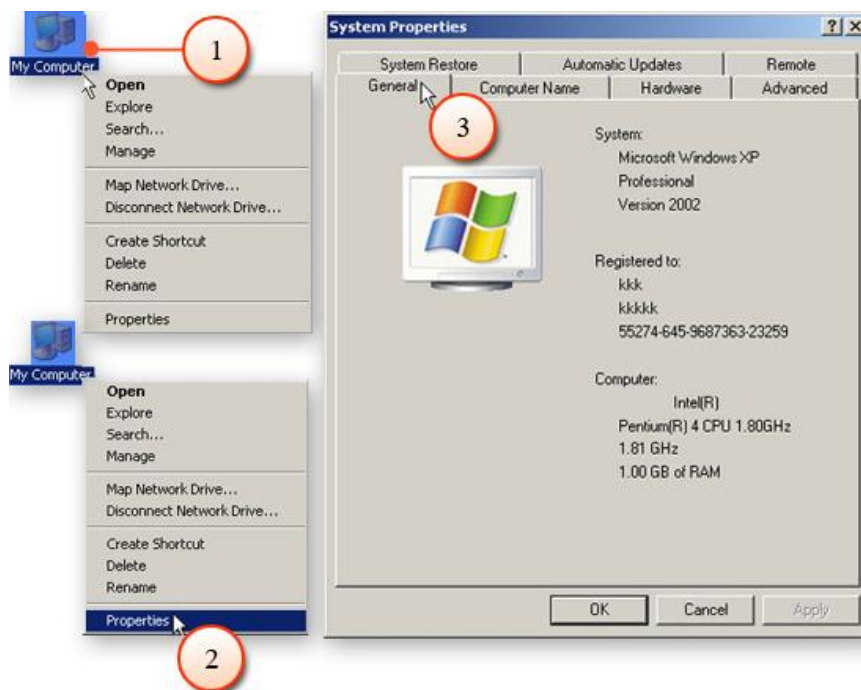
\* Restart สำหรับปิด Windows แล้วเริ่มเปิด Windows เพื่อทำการเซทระบบ reset ใหม่อีกครั้งหนึ่ง โดยคำสั่งนี้มักจะใช้งานเมื่อมีการเปลี่ยนแปลงค่าของระบบ หรือโปรแกรมมีปัญหา 



### 1.3 วิธีการอ่านข้อมูลเกี่ยวกับระบบคอมพิวเตอร์

เมื่อต้องการอ่านข้อมูลเกี่ยวกับระบบคอมพิวเตอร์ สามารถทำได้โดยมีขั้นตอนดังนี้

- 1) คลิกขวาที่ไอคอน My Computer
- 2) เลือกเมนู Properties
- 3) จะปรากฏไดอะล็อกบ็อกซ์ขึ้นมา ให้อ่านข้อมูลที่ Tab General



จากรูปตัวอย่าง พบว่า ระบบคอมพิวเตอร์ที่ใช้งานอยู่มีข้อมูลดังนี้ .....

(ในส่วนี้เปลี่ยนแปลงข้อมูลตามความเหมาะสม)

- ระบบปฏิบัติการที่ใช้ Microsoft Windows XP Professional Version 2002
- ซีพียูที่ใช้ Intel Pentium 4 ความเร็ว 3.00 GHz
- RAM ความจุ 504 MB

## 2. การทำงานบน Desktop

เดสก์ทอป (Desktop) คือ พื้นที่ฉากหลังของ Windows ได้ถูกจำลองมาจากการทำงานบนโต๊ะทำงานซึ่งประกอบไปด้วยเครื่องมือที่ช่วยในการทำงาน โดยจะใช้สัญลักษณ์ภาพแทนสิ่งต่างๆในระบบ ให้เห็นเหมือนกับสิ่งของที่อยู่บนโต๊ะ ผู้ใช้จึงสามารถเรียกใช้งานได้อย่างสะดวกรวดเร็ว นอกจากนี้ ยังสามารถปรับเปลี่ยนรูปภาพบนเดสก์ทอปได้ตามต้องการอีกด้วย

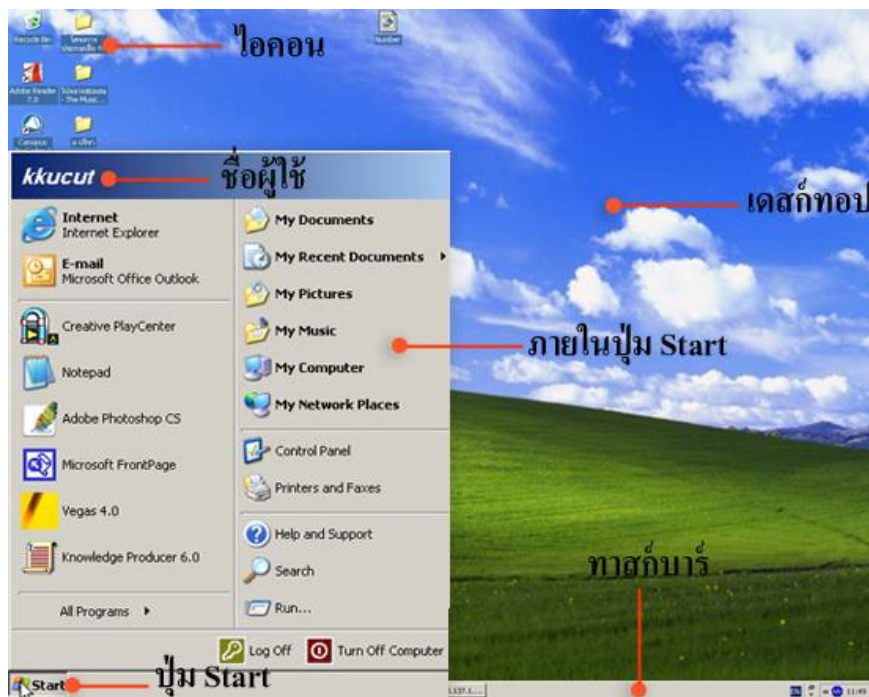


### 2.1 ส่วนประกอบของ Desktop


ไอคอน (Icon เป็นรูปภาพที่ Windows กำหนดให้เป็นสัญลักษณ์แทนสิ่งต่างๆ ในคอมพิวเตอร์ โดยแต่ละไอคอนจะมีความหมายและการใช้งานที่แตกต่างกัน เช่น Program Icon ใช้แสดงโปรแกรม หรือ Folder Icon ใช้แสดงโฟลเดอร์ เป็นต้น สำหรับใน Windows XP เมื่อเริ่มต้นการใช้งานนั้น จะเห็นไอคอนเดียวที่เหลืออยู่บนเดสก์ทอป นั่นคือ Recycle Bin ส่วนไอคอนอื่นๆ จะถูกเก็บไว้ในเมนูของปุ่ม Start

แถบงาน (Taskbar) เป็นแถบที่อยู่ด้านล่างจอคอมพิวเตอร์ แสดงรายชื่อหน้าต่างที่เปิดอยู่ในขณะนั้น และยังแสดงแถบเครื่องมือ (Toolbars) ต่างๆ เช่น Language Bar หรือ Quick Launch เป็นต้น ส่วนพื้นที่ด้านขวาจะแสดงสถานการณ์ทำงานของระบบ เช่น เวลาปัจจุบัน

ปุ่ม Start ผู้ใช้สามารถใช้ปุ่ม Start ในการเรียกใช้โปรแกรม ค้นหาข้อมูลที่ต้องการ หรือขอความช่วยเหลือได้ ซึ่งใน Windows XP จะมีการจัดเรียงรายการใหม่ เช่น นำรายการที่เรียกใช้บ่อยๆ มาแสดงให้เห็นสามารถใช้งานได้สะดวกมากยิ่งขึ้น และยังมีการเปลี่ยนแปลงรูปแบบไอคอนให้มีความสวยงาม น่าใช้มากยิ่งขึ้น ส่วนด้านบนสุดจะแสดง User Account หรือชื่อของผู้ใช้ที่เข้าใช้งาน Windows XP ในขณะนั้น ซึ่งผู้ใช้แต่ละคน สามารถจะแยกการทำงานออกจากกันได้อย่างชัดเจน เช่น สามารถจะเลือกรูปภาพที่แสดงบนเดสก์ทอปของผู้ใช้แต่ละคนที่แตกต่างกันได้ แม้ว่าทำงานภายในเครื่องคอมพิวเตอร์เดียวกันก็ตาม

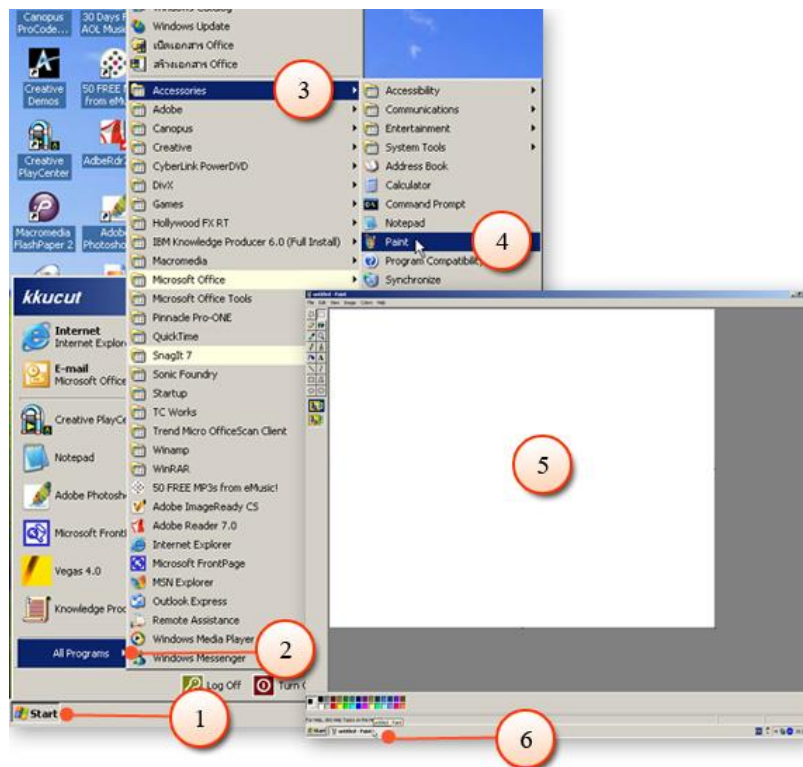


## 2.2 การเปิดใช้งานโปรแกรมจากปุ่ม Start

ในการเปิดใช้งานโปรแกรม หรือ เข้าถึงทรัพยากรต่างๆ นั้น สามารถทำได้หลายวิธี แต่วิธีโดยทั่วไปที่นิยม คือ จะใช้ปุ่ม  ซึ่งภายในปุ่ม Start แบบใหม่ของ Windows XP Home Edition ได้จัดให้มีสิ่งต่างๆ ซึ่งจำเป็นต่อการใช้งานไว้อย่างครบถ้วน และสะดวกรวดเร็วมากยิ่งขึ้น โดยจะแสดงส่วนประกอบต่างๆ ดังรูปต่อไปนี้

ตัวอย่างการเปิดโปรแกรมจากปุ่ม Start โดยจะเปิดโปรแกรม Paint ซึ่งเป็นโปรแกรมที่ใช้ในการวาดรูป และตกแต่งภาพ มีขั้นตอนดังต่อไปนี้

- 1) คลิกปุ่ม start บนแถบงาน (Taskbar) หรือ กดแป้น <Ctrl> + <Esc>
- 2) เลือก All Programs จะปรากฏโปรแกรมทั้งหมด
- 3) เลือก Accessories จะปรากฏเมนูย่อย
- 4) เลือกโปรแกรม Paint
- 5) โปรแกรมที่เลือกจะเปิดขึ้นมา
- 6) ให้สังเกตที่แถบงาน (Taskbar) จะปรากฏปุ่มแสดงชื่อโปรแกรมที่เปิดใช้งานด้วย

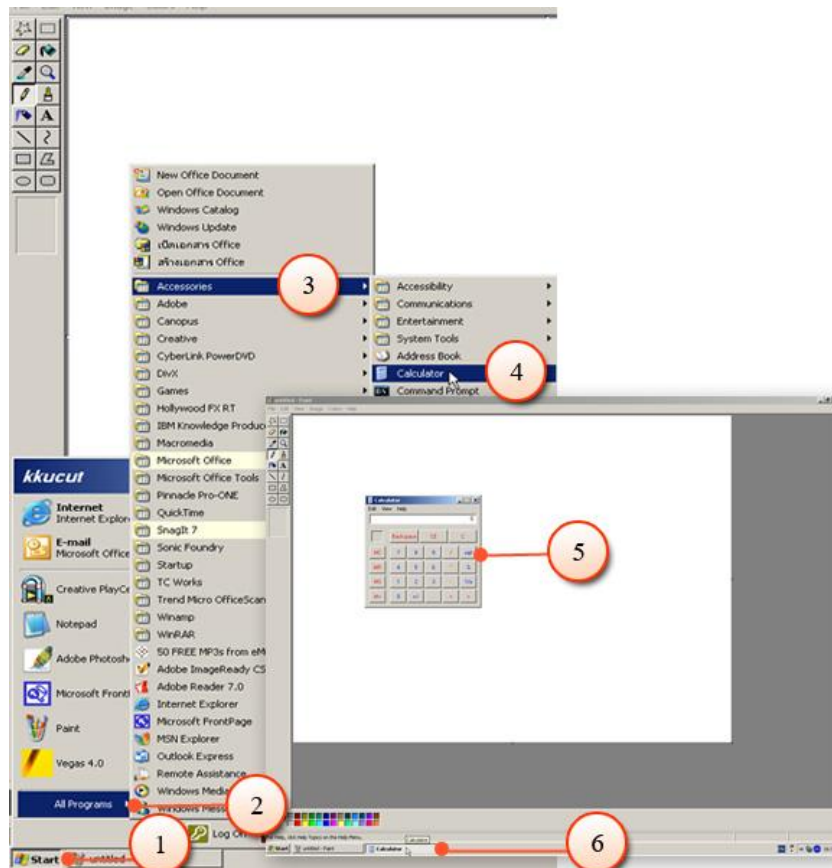


### 2.2.1 การเปิดหลายโปรแกรมพร้อมกัน

ความสามารถในการทำงานหลายโปรแกรม (Multitasking) ได้พร้อมๆ กัน เป็นคุณสมบัติที่สำคัญอีกข้อหนึ่งของ Windows โดยสามารถที่จะเปิดโปรแกรมหลายโปรแกรมขึ้นมาพร้อมๆ กันได้ และถ้าโปรแกรมใดโปรแกรมหนึ่งที่เปิดอยู่มีปัญหา ไม่สามารถทำงานต่อไปได้ โปรแกรมที่เหลือจะยังคงสามารถทำงานต่อไปได้ จากตัวอย่างที่ผ่านมาได้ทำการเปิดโปรแกรม Paint เอาไว้ ต่อไปจะทำการเปิดโปรแกรม Calculator ซึ่งเป็นโปรแกรมที่ใช้ในการคำนวณขึ้นมา โดยที่โปรแกรม Paint ยังคงเปิดอยู่

1. คลิกปุ่ม **start** บนแถบงาน (Taskbar) หรือกดแป้น <Ctrl> + <Esc>
2. เลือก **All Programs** จะปรากฏโปรแกรมทั้งหมด
3. เลือก **Accessories** จะปรากฏเมนูย่อย
4. เลือกโปรแกรม **Calculator**
5. โปรแกรมที่เลือกจะเปิดขึ้นมาบนหน้าจอ
6. ให้สังเกตที่แถบงาน (Taskbar) จะปรากฏปุ่มแสดงชื่อโปรแกรมที่กำลังเปิดใช้งานขณะนั้นทั้งหมด

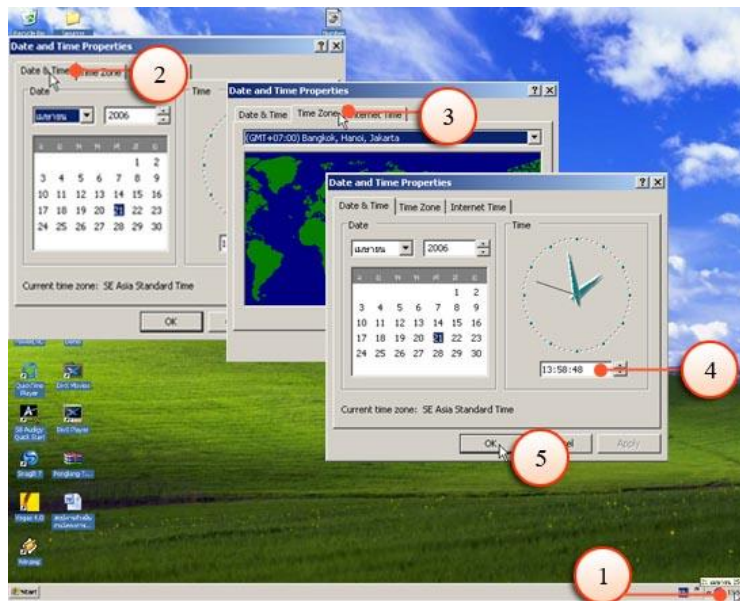




### 2.3 การตั้งค่า วันและเวลา

ผู้ใช้งานสามารถอ่านวันที่และเวลา รวมถึงการตั้งค่าได้ดังนี้

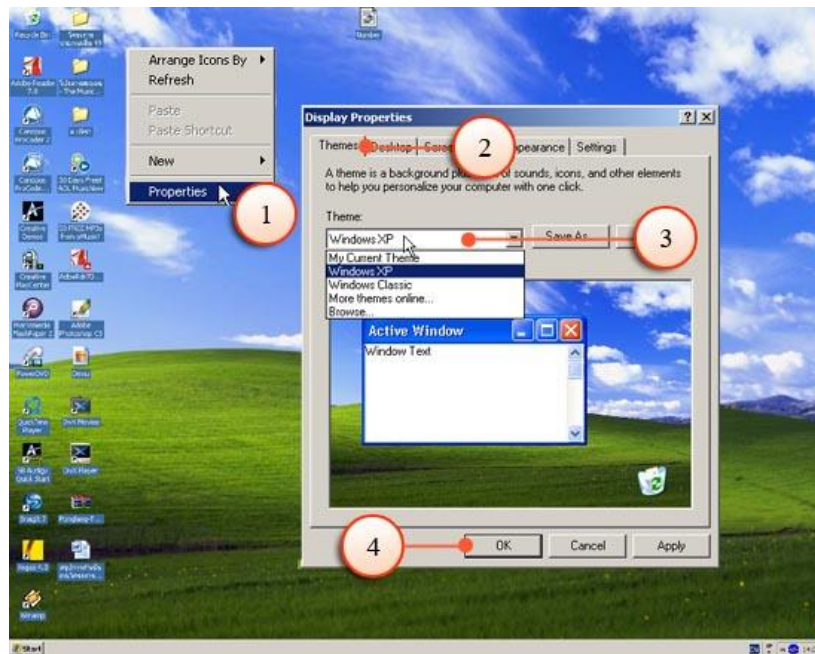
- 1) ดับเบิลคลิกที่เวลา ตรงตำแหน่งมุมขวาสุดของ Task bar
- 2) จะปรากฏไดอะล็อกบ็อกซ์ **Date and Time Properties**
- 3) ที่แท็บ **Time Zone** เลือกโซนเวลาที่ต้องการ
- 4) ที่แท็บ **Date & Time** ตั้งค่าเวลาปัจจุบัน ด้วยการพิมพ์หรือคลิกที่ ปุ่ม **Spinner**
- 5) คลิกเลือกวันที่ เดือน และปีปัจจุบัน
- 6) คลิกปุ่ม **OK**



## 2.4 การกำหนด Themes

ผู้ใช้สามารถกำหนดรูปแบบหน้าจอ โดยใช้ชุดรูปแบบหรือ Themes ซึ่งเป็นการกำหนดรูปแบบการแสดงผลบนหน้าจอเดสก์ทอป เช่น การจัดวางไอคอน รูปแบบตัวอักษร (Font) สีตัวชี้ของเมาส์ (Mouse Pointer) เสียง ภาพพิกหน้าจอ (Screen Saver) และรูปแบบของหน้าต่างที่แสดงบนเดสก์ทอปได้ตามความต้องการของผู้ใช้

- 1) คลิกปุ่มขวาของเมาส์บริเวณที่ว่างบนเดสก์ทอปจะปรากฏเมนูลัด ให้เลือกคำสั่ง **Properties**
- 2) จะปรากฏหน้าต่าง **Display Properties** ให้คลิกเลือกแท็บ **Themes**
- 3) เลือกรูปแบบ **Themes** ที่ต้องการจากรายการ
  - \* **My Current Themes** หมายถึง Themes ที่กำหนดรูปแบบเอาไว้และกำลังใช้งานอยู่
  - \* **Windows XP** หมายถึง รูปแบบ Themes มาตรฐานของ Windows XP
  - \* **Windows Classic** หมายถึง การใช้รูปแบบ Themes แบบ Windows 98/Me
  - \* **More themes online** หมายถึง การเลือกรูปแบบ Themes ที่ต้องการจากทางอินเทอร์เน็ต
  - \* **Browse** หมายถึง การเลือกรูปแบบ Themes อื่นๆ ที่อยู่ในเครื่องคอมพิวเตอร์ของผู้ใช้
- 4) คลิกปุ่ม **OK**

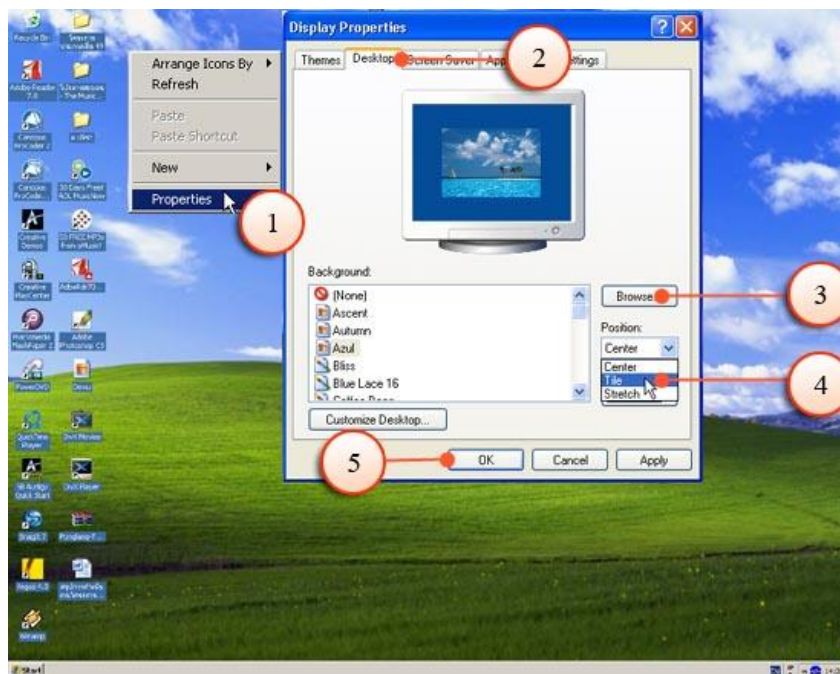


 รูปภาพเคลื่อนไหว

## 2.5 การกำหนดภาพพื้นหลัง Wallpaper

ผู้ใช้สามารถกำหนดภาพพื้นหลังให้กับเดสก์ทอป ให้สวยงามได้ตามที่ต้องการ ซึ่งอาจจะกำหนดได้จากรายการรูปภาพของระบบปฏิบัติการ Windows XP ที่เตรียมมาให้เมื่อติดตั้ง หรือนำรูปมาเองจากแหล่งอื่น วิธีการกำหนดวอลเปเปอร์ (Wallpaper) ให้กับเดสก์ทอป สามารถทำได้ดังนี้

- 1) คลิกปุ่มขวาของเมาส์บริเวณที่ว่างบนเดสก์ทอปจะปรากฏเมนูลัด ให้เลือกคำสั่ง **Properties**
- 2) จะปรากฏหน้าต่าง **Display Properties** ให้คลิกเลือกแท็บ **Desktop**
- 3) เลือกรูปภาพจากรายการ (ถ้าไม่พบรูปภาพที่ต้องการจากรายการที่กำหนดมาให้ ให้คลิกปุ่ม **Browse** เพื่อค้นหาภาพด้วยตนเอง)
- 4) เลือกวิธีการวางภาพในช่อง **Position**:
  - \* **Center** หมายถึง แสดงรูปภาพกึ่งกลางจอภาพ
  - \* **Tile** หมายถึง แสดงรูปภาพซ้ำจนเต็มหน้าจอภาพ
  - \* **Stretch** หมายถึง แสดงรูปภาพขยายให้เต็มจอภาพ
- 5) คลิกปุ่ม **OK**

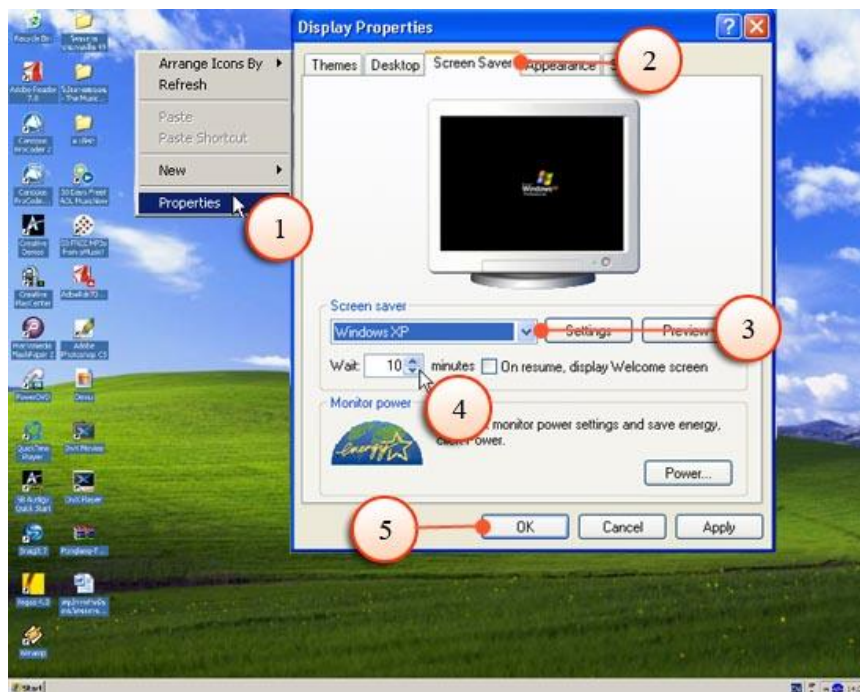


ดูภาพเคลื่อนไหว

## 2.6 การกำหนดสกรีนเซฟเวอร์ Screen Server

การเปิดเครื่องทิ้งไว้โดยไม่ได้ใช้งานเป็นเวลานาน อาจทำให้จอภาพเสียหายได้ เนื่องจากลำแสงอิเล็กตรอนที่กระทบบนจอภาพซ้ำที่จุดเดิมเป็นระยะเวลานานๆ จะทำให้หลอดภาพเสื่อมเร็ว ซึ่งผู้ใช้สามารถกำหนดให้มีการเคลื่อนไหวบนจอภาพเพื่อไม่ให้ลำแสงอิเล็กตรอนกระทบจอภาพซ้ำที่จุดเดิม โดยมีวิธีการดังนี้

- 1) คลิกปุ่มขวาของเมาส์บริเวณที่ว่างบนเดสก์ทอปจะปรากฏเมนูลัด ให้เลือกคำสั่ง **Properties**
- 2) คลิกเลือกแท็บ **Screen Saver**
- 3) เลือก **Screen Saver** ที่ต้องการจากรายการ โดยจะปรากฏตัวอย่างของสกรีนเซฟเวอร์ที่เลือก
- 4) กำหนดเวลา (นาที) ที่ต้องการให้แสดงสกรีนเซฟเวอร์ หลังจากเครื่องไม่ถูกใช้งาน
- 5) คลิกปุ่ม **OK**



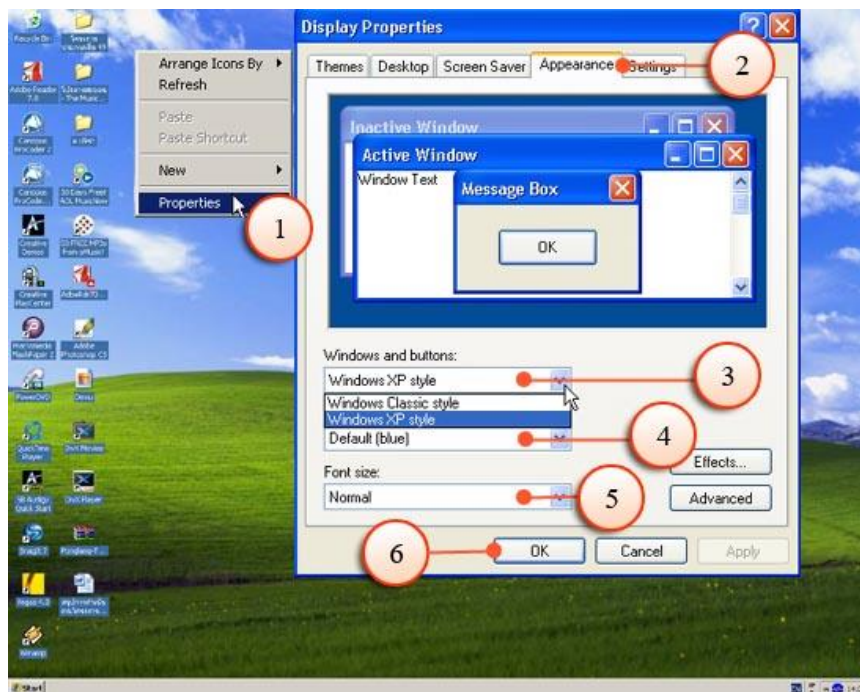
ดูภาพเคลื่อนไหว


## 2.7 การปรับแต่งหน้าต่าง

นอกจากการปรับแต่งรูปแบบโดยการใช่ Themes ผู้ใช้ยังสามารถปรับแต่งส่วนต่างๆ ของหน้าต่าง เช่น การกำหนดสีของหน้าต่าง การแสดงสีของตัวอักษร ได้ตามความต้องการอีกด้วย

### 2.7.1 การกำหนด Style ของหน้าต่าง

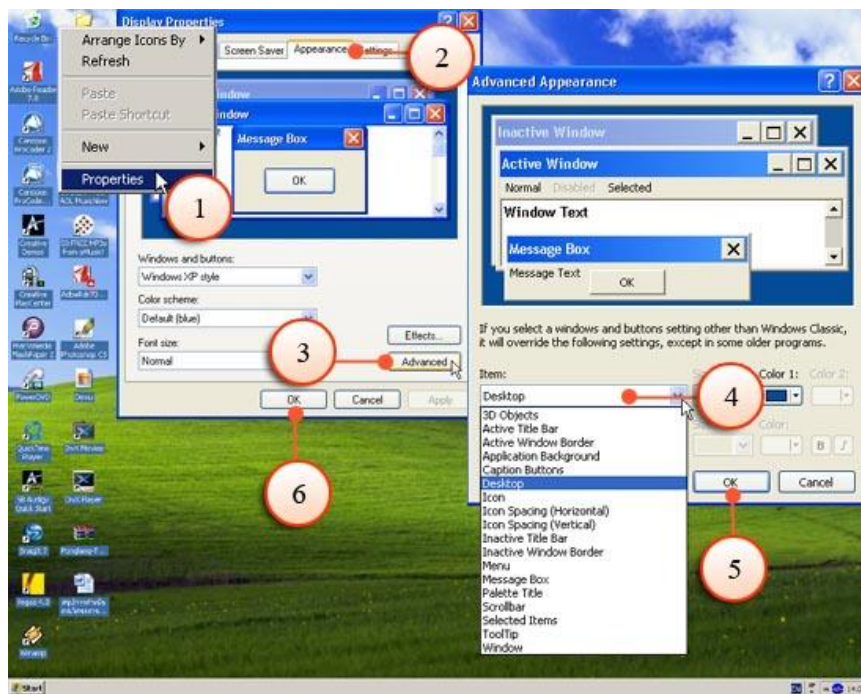
- 1) คลิกปุ่มขวาของเมาส์บริเวณที่วางบนเดสก์ทอปจะปรากฏเมนูลัด ให้เลือกคำสั่ง Properties
- 2) คลิกเลือกแท็บ Appearance
- 3) เลือก Style ที่ต้องการจากรายการ โดยจะมีรูปแบบให้เลือก 2 รูปแบบ คือ
  - \* Windows XP style เป็นรูปแบบมาตรฐานของ Windows XP
  - \* Windows Classic style เป็นรูปแบบเดิมของ Windows 98/Me
- 4) เลือกรูปแบบสีที่ต้องการ มีให้เลือก 3 สี ได้แก่ สีมาตรฐาน คือ สีน้ำเงิน สีเขียวมะกอก และสีเงิน
- 5) เลือกขนาดตัวอักษรที่ใช้ เช่น บนเมนูบาร์ หน้าต่าง และได้เอะลือกบ็อกซ์ต่างๆ ฯลฯ ที่ช่อง Font size
- 6) คลิกปุ่ม OK



 รูปภาพเคลื่อนไหว

### 2.7.2 การกำหนดสี color ของหน้าต่าง

- 1) คลิกปุ่มขวาของเมาส์บริเวณที่ว่างบน Desktop จะปรากฏเมนูลัด ให้เลือกคำสั่ง Properties
- 2) คลิกเลือกแท็บ Appearance
- 3) คลิกปุ่ม Advanced จะปรากฏหน้าต่าง Advanced Appearance
- 4) คลิกเลือกส่วนที่ต้องการเปลี่ยนในช่อง Item: หรือคลิกเลือกส่วนต่างๆ ที่ต้องการเปลี่ยนจากตัวอย่างหน้าต่างด้านบน
- 5) กำหนดคุณลักษณะ เช่น สี ขนาด และรูปแบบตัวอักษรให้กับส่วนต่างๆ ที่เลือกได้ตามต้องการ
- 6) คลิกปุ่ม OK ในหน้าต่าง Advanced Appearance
- 7) คลิกปุ่ม OK อีกครั้ง ในหน้าต่าง Display Properties



ดูภาพเคลื่อนไหว

## 2.8 การทำงานกับไอคอน

การทำงานในระบบปฏิบัติการ Windows XP จะแสดงคำสั่ง หรือโต้ตอบกับผู้ใช้ด้วยรูปภาพ และตัวอักษร ซึ่งการจดจำคำสั่งต่างๆ นั้น ผู้ใช้สามารถจดจำรูปภาพได้ดีกว่าตัวอักษร ผู้ใช้จึงต้องทำความรู้จักกับรูปภาพต่างๆ เหล่านี้ ไอคอน (Icons) หมายถึง สัญลักษณ์ที่แสดงเป็นรูปภาพ อาจจะเป็นสัญลักษณ์ของโปรแกรม อุปกรณ์ หรือ ข้อมูล ซึ่งแบ่งออกเป็นประเภทใหญ่ๆ ได้ดังนี้

**Drive Icon** เป็นไอคอนที่ใช้แสดงชนิดของหน่วยขับ เช่น



หมายถึง หน่วยขับแผ่นบันทึกข้อมูลแบบแข็ง (Hard drive)



หมายถึง หน่วยขับแผ่นบันทึกข้อมูลแบบอ่อน (Floppy drive)



หมายถึง หน่วยขับแผ่นซีดี (CD-ROM drive)

**Folder Icon** เป็นไอคอนที่ใช้แสดงโฟลเดอร์ เช่น



โฟลเดอร์สำหรับเก็บโปรแกรมและข้อมูลทั่วไป



โฟลเดอร์ที่สามารถใช้งานร่วมกันได้ระหว่างผู้ใช้ที่เชื่อมต่อเครือข่าย



โฟลเดอร์ที่เก็บเฉพาะไฟล์ข้อมูลเท่านั้น เช่น โฟลเดอร์ My Document

**Program Icon** ใช้แสดงโปรแกรม ซึ่งสัญลักษณ์ของแต่ละโปรแกรมจะไม่เหมือนกัน เช่น



หมายถึง สัญลักษณ์ของโปรแกรม Microsoft Word



หมายถึง สัญลักษณ์ของโปรแกรม Adobe Photoshop

**Document Icon** ใช้แสดงไฟล์เอกสาร ซึ่งจะบอกให้รู้ว่าสร้างจากโปรแกรมใด



หมายถึง สัญลักษณ์ของไฟล์ที่สร้างจากโปรแกรม Microsoft Word



หมายถึง สัญลักษณ์ของไฟล์ที่สร้างจากโปรแกรม Microsoft Excel







หมายถึง สัญลักษณ์ของไฟล์ที่สร้างจากโปรแกรม Microsoft PowerPoint

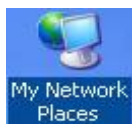


หมายถึง สัญลักษณ์ของไฟล์เอกสารที่ดาวน์โหลดจากอินเทอร์เน็ต

ไอคอนที่จะปรากฏบนหน้าจอของเครื่องคอมพิวเตอร์แต่ละเครื่องอาจจะไม่เหมือนกัน ขึ้นอยู่กับการกำหนดของแต่ละคนว่าต้องการนำไอคอนใดไว้บนเดสก์ทอปบ้าง ดังนั้นจึงจะอธิบายเฉพาะไอคอนที่สำคัญและมักปรากฏบนหน้าจอกับทุกเครื่องคอมพิวเตอร์ ดังนี้

ไอคอน	ความหมาย/หน้าที่การใช้งาน
	โฟลเดอร์ <i>My Computer</i> สำหรับเก็บสิ่งต่างๆที่อยู่บนฮาร์ดดิสก์ และไดรฟ์ต่างๆที่อยู่บนเครื่องคอมพิวเตอร์ สามารถเรียกดูได้ด้วยการดับเบิลคลิก นอกจากนี้ยังสามารถคลิกเลือกไดรฟ์ที่อยู่บนฮาร์ดดิสก์ เพื่อดูเนื้อที่ที่ใช้ไปแล้วและเนื้อที่ว่างที่เหลือสำหรับใช้งานได้อีกด้วย
	โฟลเดอร์ <i>My Documents</i> สำหรับเก็บเอกสารต่างๆเพื่อให้การเก็บเอกสารนั้นเป็นหมวดหมู่ และผู้ใช้สามารถสร้างโฟลเดอร์ย่อยภายใต้โฟลเดอร์นี้ได้ ในการทำงานกับโปรแกรมเอกสาร เมื่อมีการบันทึก เครื่องจะดีฟอลต์ (Default) มาให้ที่โฟลเดอร์นี้
	โฟลเดอร์ <i>Recycle Bin</i> เป็นโฟลเดอร์ที่เปรียบเสมือนถังขยะ เป็นที่เก็บของไฟล์หรือโฟลเดอร์ที่ไม่ต้องการหรือที่ทำการลบทิ้ง สามารถเรียกคืนกลับไปใช้ใหม่ได้ เว้นเสียแต่ได้ทำการเคลียร์ถังขยะไปแล้ว จะไม่สามารถเรียกกลับไปใช้งานได้
	สำหรับใช้เกี่ยวกับระบบมัลติมีเดีย เช่น การดูหนัง ฟังเพลง เป็นต้น บนเครื่องคอมพิวเตอร์ของผู้ใช้หรือบนอินเทอร์เน็ต





เป็นโพลเดอร์ระบบเครือข่ายที่แบ่งให้ใช้ร่วมกัน เมื่อเปิดวินโดว์นี้ขึ้นมาจะแสดงรายชื่อของ เซิร์ฟเวอร์หรือเครื่องคอมพิวเตอร์ที่อยู่ใน work group เดียวกันกับเครื่อง และยังมีไอคอน Entire Network อยู่ เพื่อช่วยให้คุณเข้าถึง อื่นๆบนระบบเครือข่ายของคุณได้

## 2.8.1 วิธีการเลือก การเคลื่อนย้าย และการจัดเรียงไอคอนบน Desktop

ไอคอนต่างๆที่อยู่บนเดสก์ทอป สามารถเคลื่อนย้ายได้โดยการใช้เมาส์คลิกเลือกไอคอนนั้นแล้วลาก (Drag) เพื่อจับย้ายว่าจะให้ไปอยู่ตรงไหน หรือสั่งให้จัดเรียงกันตามแบบต่างๆด้วยคำสั่งก็ได้ โดยคลิกปุ่มขวาที่พื้นที่ว่างๆของเดสก์ทอป จะปรากฏเมนูย่อยขึ้น โดยมีหัวข้อที่เกี่ยวข้องกับการจัดเรียงไอคอนดังนี้

- 1) คลิกปุ่มขวาของเมาส์ที่ Desktop จะปรากฏเมนูลัด ให้เลือกคำสั่ง **Arrange Icons By**
- 2) เลือกรูปแบบการจัดเรียงไอคอน
  - \* **Name** เป็นการจัดเรียงตามชื่อ
  - \* **Size** เป็นการจัดเรียงตามขนาดข้อมูล
  - \* **Type** เป็นการจัดเรียงตามชนิดของไฟล์ข้อมูล
  - \* **Modified** เป็นการจัดเรียงตามวันที่ปรับปรุงข้อมูล
  - \* **Auto Arrange** เป็นการจัดเรียงแบบอัตโนมัติเมื่อมีการเคลื่อนย้ายไอคอน
- 3) ไอคอนต่างๆ บน Desktop จะถูกจัดเรียงอย่างเป็นระเบียบ



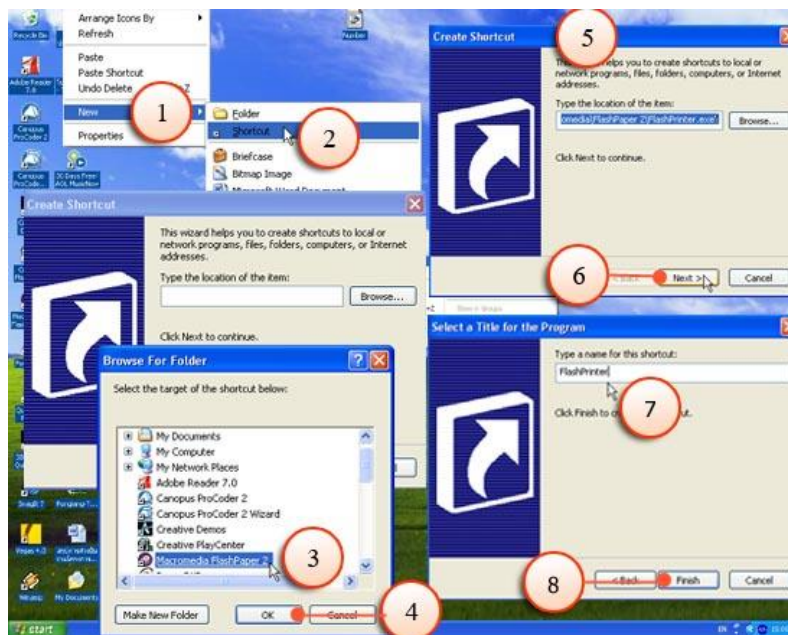
ดูภาพเคลื่อนไหว


## 2.8.2 สร้าง shortcut icon บน desktop

ไอคอนชอร์ตคัต (Shortcut Icon) เป็นไอคอนชนิดหนึ่งซึ่งเปรียบเสมือนทางลัดในการเรียกใช้แฟ้มข้อมูล โปรแกรม หรือโพลเดอร์ โดยทั่วไปมักสร้างไว้ที่เดสก์ทอป เพื่อเรียกใช้งานได้อย่างรวดเร็ว และเมื่อต้องการเรียกใช้เพียงแค่ดับเบิลคลิกที่ไอคอนชอร์ตคัต วิธีสร้างสามารถทำได้หลายวิธี ดังนี้

วิธีที่ 1

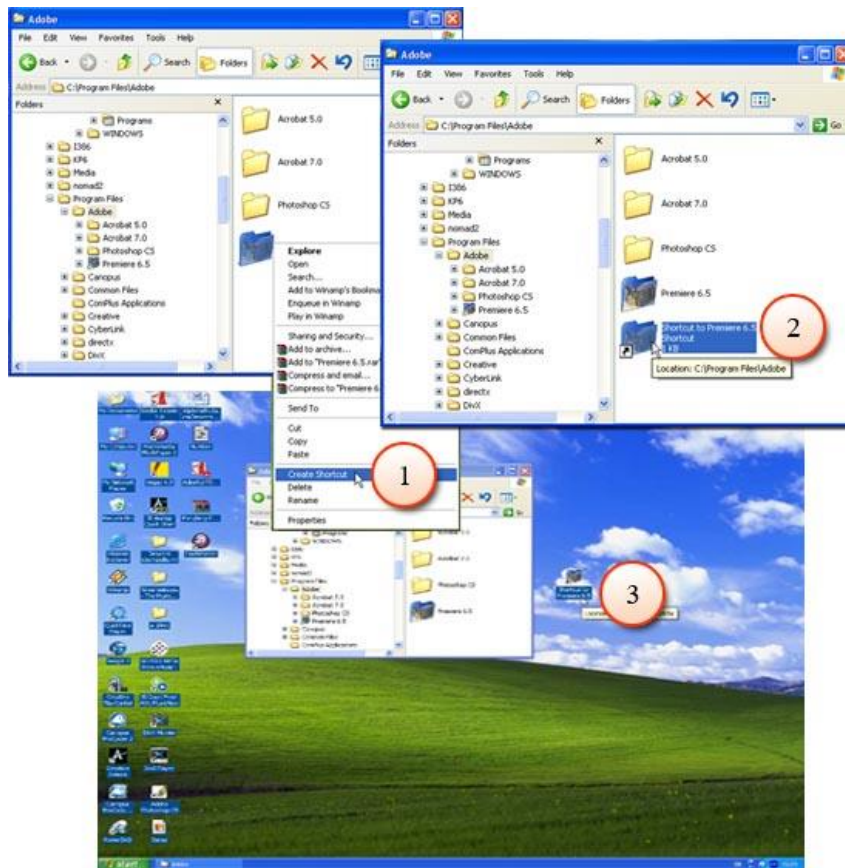
- 1) คลิกปุ่มขวาของเมาส์บริเวณที่ว่างบนเดสก์ทอปจะปรากฏเมนูลัด ให้เลือกคำสั่ง **New > Shortcut**
  - 2) จะปรากฏหน้าต่าง **Create Shortcut** ให้คลิกปุ่ม **Browse**
  - 3) จะปรากฏหน้าต่าง **Browse For Folder** เลือกไฟล์โปรแกรมหรือข้อมูลที่ต้องการสร้างชอร์ตคัต
  - 4) คลิกปุ่ม **OK**
  - 5) ย้อนกลับมาที่หน้าต่าง **Create Shortcut** จะปรากฏข้อมูลอยู่ในช่อง **Type the location of the item:**
  - 6) คลิกปุ่ม **Next**
  - 7) จะปรากฏหน้าต่าง **Select a title for the Program** พร้อมกับระบุชื่อให้กับชอร์ตคัตในช่อง **Type a name for the shortcut:**
  - 8) คลิกปุ่ม **Finish**
- จะปรากฏไอคอนชอร์ตคัตที่ต้องการบนเดสก์ทอป



 รูปภาพเคลื่อนไหว

วิธีที่ 2

- 1) คลิกปุ่มขวาของเมาส์บริเวณไอคอนไฟล์หรือโปรแกรมที่ต้องการสร้างชอร์ตคัต จะปรากฏเมนูลัด ให้เลือกคำสั่ง **Create Shortcut**
- 2) จะปรากฏไอคอนชอร์ตคัต ให้ลากไปวางไว้ที่ **Desktop**
- 3) จะปรากฏไอคอนชอร์ตคัตที่ต้องการบน **Desktop**



วิธีที่ 3

- 1) คลิกปุ่มขวาของเมาส์ค้างไว้บริเวณไอคอนไฟล์หรือโปรแกรมที่ต้องการสร้างชอร์ตคัต
- 2) ให้ลากไอคอนไปวางไว้ที่ Desktop
- 3) จะปรากฏ dialog box ขึ้นมา ให้เลือก Create shortcuts here
- 4) จะปรากฏไอคอนชอร์ตคัตที่ต้องการบน Desktop



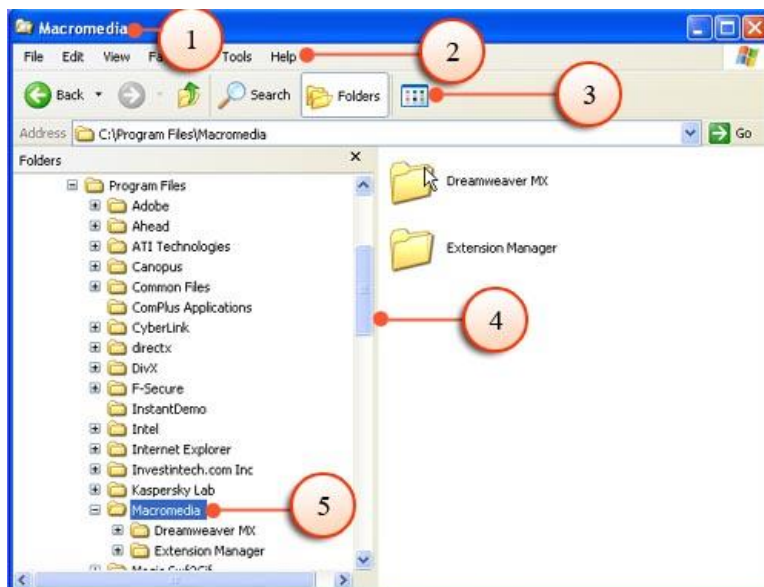
## 2.9 การทำงานกับ Windows

เมื่อเปิดโปรแกรม หรือ ทรัพยากรต่างๆ ใน Windows XP ขึ้นมานั้น ผู้ใช้จะเห็นสิ่งต่างๆ แสดงอยู่ในรูปของหน้าต่าง หรือ ที่เรียกว่า วินโดว์ (Window) ในแต่ละหน้าต่างจะมีส่วนประกอบพื้นฐานในการทำงานที่เหมือนกัน ดังนี้

### 2.9.1 ส่วนประกอบของ Window

เมื่อเปิดโปรแกรม หรือ ทรัพยากรต่างๆ ใน Windows XP ขึ้นมานั้น ผู้ใช้จะเห็นสิ่งต่างๆ แสดงอยู่ในรูปของหน้าต่าง หรือ ที่เรียกว่า วินโดว์ (Window) ในแต่ละหน้าต่างจะมีส่วนประกอบพื้นฐานในการทำงานที่เหมือนกัน ดังนี้

- แถบชื่อเรื่อง (Title Bar) คือ แถบที่ใช้แสดงชื่อโปรแกรม และไฟล์เอกสารที่เรียกใช้งานอยู่
- เมนู (Menu bar) คือ ส่วนที่เก็บคำสั่งต่างๆ ที่ใช้ควบคุมการทำงานของโปรแกรม
- ปุ่มควบคุม (Control Buttons) คือ ปุ่มที่ใช้ควบคุมหน้าต่าง เช่น การย่อ ขยาย หรือปิดหน้าต่าง
- แถบเลื่อน (Scrollbar) คือ แถบสำหรับเลื่อนดูข้อมูลในหน้าต่างที่ยังสามารถแสดงได้ไม่หมด
- แถบสถานะ (Status bar) คือ แถบสำหรับแสดงสถานะต่างๆ ระหว่างการทำงาน



### 2.9.2 การสลับการทำงานระหว่างหน้าต่าง

การเปิดหน้าต่างขึ้นมาใช้งานพร้อมกันที่หลายๆ หน้าต่างนั้น หน้าต่างที่มีสถานะแอกทีฟ (Active) หรือพร้อมรับคำสั่งจากผู้ใช้ คือ หน้าต่างที่แถบชื่อเรื่อง (Title Bar) จะมีสีเข้มกว่าหน้าต่างอื่นๆ และหากต้องการที่จะสลับการใช้งานไปยังหน้าต่างอื่นๆ สามารถทำได้หลายวิธีดังนี้ คือ

#### วิธีที่ 1

- 1) คลิกที่แถบชื่อเรื่อง (Title bar) หรือบริเวณใดก็ได้บนหน้าต่างที่ต้องการใช้งาน
- 2) ที่แถบชื่อเรื่อง (Title bar) ของหน้าต่างนั้นจะมีสีเข้ม แสดงว่าหน้าต่างนั้นแอกทีฟอยู่



ดูภาพเคลื่อนไหว

#### วิธีที่ 2

- 1) คลิกบริเวณปุ่มแสดงชื่อหน้าต่างที่ต้องการใช้งานบนแถบงาน (Taskbar)
- 2) หน้าต่างที่ต้องการใช้งานจะอยู่ในสถานะแอกทีฟ



ดูภาพเคลื่อนไหว

#### วิธีที่ 3

กดแป้น <Alt> ค้างไว้ และกดแป้น <Tab> ทีละครั้ง จนกรอบสี่เหลี่ยมเลื่อนมาอยู่บนไอคอนของโปรแกรมที่ต้องการใช้งาน แล้วจึงปล่อยแป้นทั้งสอง



ดูภาพเคลื่อนไหว

### 2.9.3 การย่อหน้าต่าง (Minimizing a Window) และ การขยายหน้าต่าง (Maximizing and Restoring Window)

หากเปิดหน้าต่างหลายๆ หน้าต่างขึ้นมาพร้อมๆ กัน อาจบังพื้นที่การทำงานบนจอภาพ ผู้ใช้สามารถซ่อนหน้าต่างไว้ชั่วคราว (มิได้เป็นการปิดโปรแกรม) โดยนำไปเก็บที่แถบงาน (Taskbar) ได้ดังนี้

- 1) คลิกปุ่มย่อหน้าต่าง (Minimize) จากมุมขวาด้านบนของหน้าต่าง
- 2) หน้าต่างที่ปรากฏบนเดสก์ทอปจะย่อลงไปปรากฏอยู่ที่แถบงาน (Taskbar)
- 3) คลิกปุ่มแสดงชื่อหน้าต่างบนแถบงาน (Taskbar) เมื่อต้องการเรียกขึ้นมาใช้งานอีกครั้งหนึ่ง

เช่นเดียวกัน ผู้ใช้สามารถขยายขนาดของหน้าต่างให้เต็มจอได้ โดยการใช้ปุ่มหน้าต่างเต็มจอภาพ (Maximize) และเมื่อขนาดของหน้าต่างเต็มหน้าจอแล้ว ผู้ใช้จะไม่สามารถปรับขนาดหรือย้ายตำแหน่งของหน้าต่างได้ และที่ปุ่มหน้าต่างเต็มจอภาพ (Maximize) จะเปลี่ยนเป็นปุ่มกลับสู่หน้าต่างขนาดเดิม (Restore) เพื่อให้ผู้ใช้สามารถปรับขนาดของหน้าต่างให้กลับคืนสู่ขนาดเดิมได้ โดยมีขั้นตอนดังนี้

- 1) คลิกปุ่มขยายหน้าต่าง (Maximize) บริเวณมุมขวาด้านบนของหน้าต่าง
- 2) หน้าต่างจะแสดงผลเต็มหน้าจอ
- 3) ปุ่มหน้าต่างเต็มจอภาพ จะเปลี่ยนเป็นปุ่มกลับสู่หน้าต่างขนาดเดิม (Restore)



ดูภาพเคลื่อนไหว

### 2.9.4 การปรับขนาดหน้าต่าง (Resizing a Window)

ผู้ใช้สามารถปรับขนาดของหน้าต่างตามความต้องการ โดยการปรับขนาดนั้นมีหลายรูปแบบดังนี้ปรับทีละด้าน

- 1) ใช้เมาส์ชี้ตำแหน่งบริเวณขอบหรือมุมของหน้าต่าง ตัวชี้เมาส์จะเปลี่ยนเป็น หรือ
- 2) ขณะที่ตัวชี้เมาส์เป็นสองทางนั้น ให้คลิกเมาส์ค้างไว้ แล้วลากไปในทิศทางที่ต้องการจะปรับขนาด
- 3) ปล่อยเมาส์เมื่อได้ขนาดหน้าต่างที่ต้องการ

ปรับพร้อมกัน 2 ด้าน

- 1) ใช้เมาส์ชี้ตำแหน่งบริเวณขอบหรือมุมของหน้าต่าง ตัวชี้เมาส์จะเปลี่ยนเป็น หรือ
- 2) ขณะที่ตัวชี้เมาส์เป็นสองทางนั้น ให้แดรกเมาส์ แล้วลากไปในทิศทางที่ต้องการจะปรับขนาด
- 3) ปล่อยเมาส์เมื่อได้ขนาดหน้าต่างที่ต้องการ



ดูภาพเคลื่อนไหว

### 2.9.5 การย้ายหน้าต่าง (Moving a Window)

ผู้ใช้สามารถวางตำแหน่งของหน้าต่างได้ตามความต้องการ โดยจะย้ายไปวางตำแหน่งใดก็ได้บนเดสก์ทอปตามขั้นตอนดังนี้

- 1) เลื่อนตัวชี้เมาส์ไปยังบริเวณแถบชื่อเรื่อง (Title bar) ของหน้าต่างที่ต้องการจะย้าย
- 2) คลิกเมาส์ค้างไว้แล้วลาก (Drag mouse) ไปยังตำแหน่งปลายทางที่ต้องการจะย้าย แล้วจึงปล่อยเมาส์
- 3) หน้าต่างจะไปปรากฏยังตำแหน่งที่ต้องการ



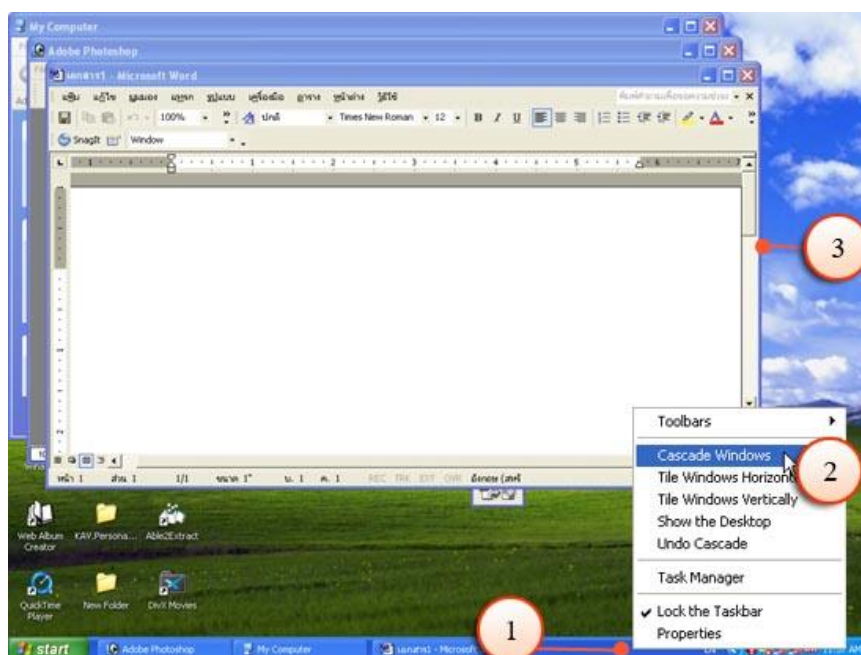
## ดูภาพเคลื่อนไหว

### 2.9.6 การจัดเรียงหน้าต่างบนเดสก์ทอป

ในการใช้งานมากกว่า 1 โปรแกรม หน้าต่างโปรแกรม จะซ้อนทับหรือบังกัน ทำให้ผู้ใช้งานไม่เห็นบางหน้าต่างได้ ดังนั้นเพื่อความสะดวกในการทำงาน จึงสามารถจัดเรียงหน้าต่างไม่ให้ซ้อนทับกัน หรือซ้อนทับกันอย่างเป็นระเบียบได้ตามต้องการ

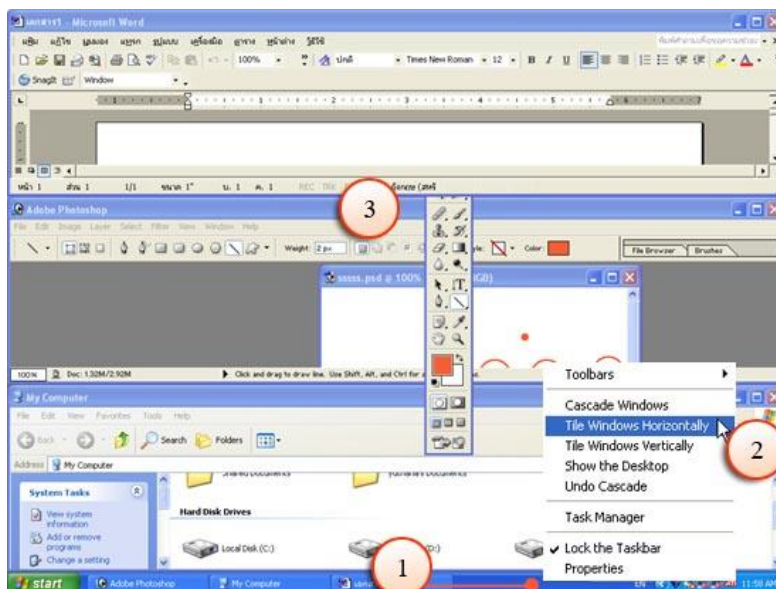
วิธีที่ 1 การจัดเรียงหน้าต่างให้ซ้อนกันแบบกระเบื้อง (Cascade Window)

1. คลิกปุ่มขวาของเมาส์บริเวณที่ว่างบนแถบงาน (Taskbar) จะปรากฏเมนูลัด
2. คลิกเลือกคำสั่ง **Cascade Windows**
3. หน้าต่างต่างๆ จะถูกจัดเรียงตามรูปแบบที่เลือก



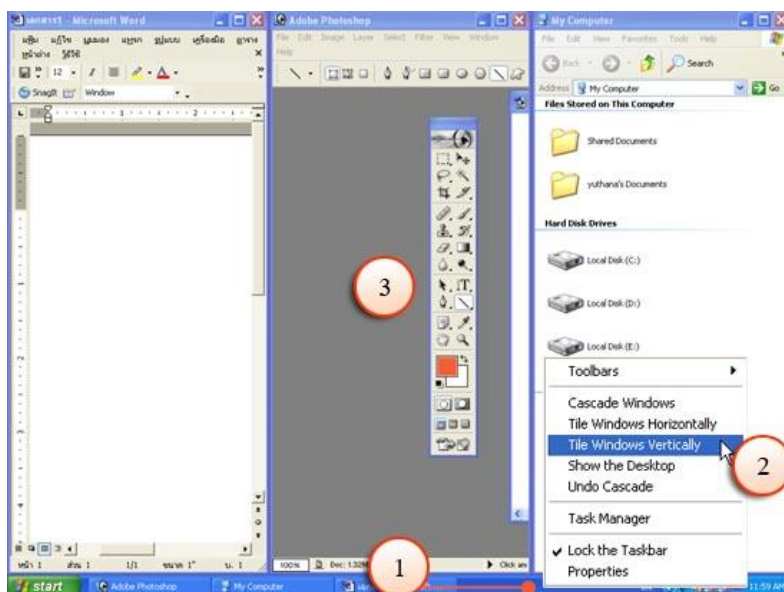
วิธีที่ 2 การจัดเรียงหน้าต่างจากบนลงล่าง (Tile Windows Horizontally)

1. คลิกปุ่มขวาของเมาส์บริเวณที่ว่างบนแถบงาน (Taskbar) จะปรากฏเมนูลัด
2. คลิกเลือกคำสั่ง **Tile Windows Horizontally**
3. หน้าต่างต่างๆ จะถูกจัดเรียงตามรูปแบบที่เลือก



วิธีที่ 3 การจัดเรียงหน้าต่างจากซ้ายไปขวา (Tile Windows Vertically)


1. คลิกปุ่มขวาของเมาส์บริเวณที่ว่างบนแถบงาน (Taskbar) จะปรากฏเมนูลัด
2. คลิกคำสั่ง The Windows Vertically
3. หน้าต่างต่างๆ จะถูกจัดเรียงตามรูปแบบที่เลือก



ดูภาพเคลื่อนไหว

### 2.9.8 การปิดหน้าต่าง (Closing a Window)

เมื่อสิ้นสุดการใช้งานโปรแกรมที่เปิดขึ้นมาใช้งาน แล้วต้องการปิดหน้าต่าง สามารถทำได้หลายวิธีดังนี้  
วิธีที่ 1

คลิกปุ่มปิดหน้าต่าง (Close)  บริเวณมุมขวาด้านบนของหน้าต่าง  
หน้าต่างจะถูกปิด และปุ่มแสดงชื่อหน้าต่างบนแถบงาน (Taskbar) จะหายไปด้วย





วิธีที่ 2

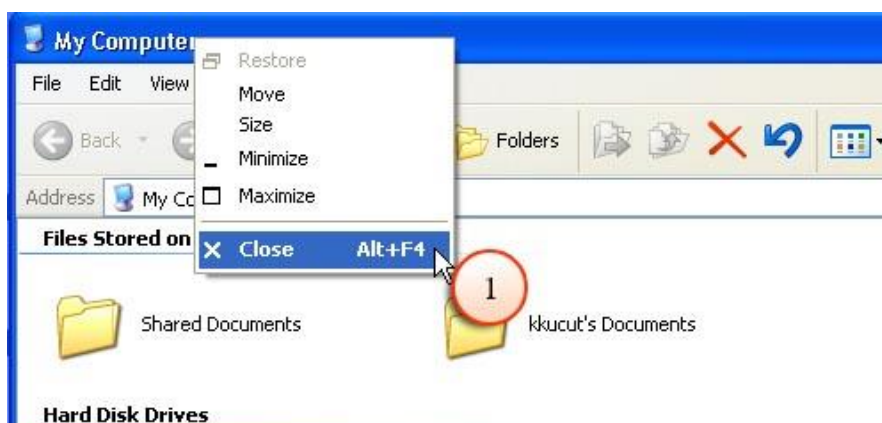
ดับเบิลคลิกที่ไอคอนสัญลักษณ์ของโปรแกรม  ที่บริเวณด้านซ้ายสุดของแถบชื่อเรื่อง



วิธีที่ 3

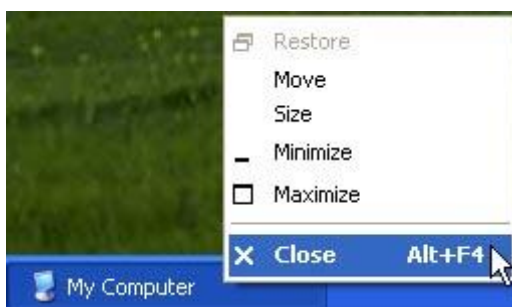
คลิกปุ่มขวาของเมาส์บริเวณแถบชื่อเรื่อง (Title bar) จะปรากฏเมนูลัด (Pop-up Menu)

คลิกเลือกคำสั่ง Close หรือกดแป้น <Alt> + <F4>



## วิธีที่ 4

คลิกปุ่มขวาของเมาส์ที่ปุ่มแสดงชื่อหน้าต่าง บริเวณแถบงาน (Taskbar) จะปรากฏเมนูลัด  
คลิกเลือกคำสั่ง (Close) หรือกดแป้น <Alt> + <F4>



## วิธีที่ 5

กดแป้น <Alt> + <F4>

## 2.9.7 การเคลียร์พื้นที่บนเดสก์ทอป

ในขณะที่ผู้ใช้กำลังทำงานอยู่นั้น อาจจะมีการเปิดหน้าต่างขึ้นมาเรื่อยๆ และเมื่อผู้ใช้ต้องการให้แสดงเดสก์ทอป ก็จะต้องทำการปิดหรือย่อหน้าต่างที่กำลังทำงานอยู่ ถ้ามีมากก็จะเป็นการเสียเวลา ดังนั้น หากผู้ใช้ต้องการแสดงหน้าจอเดสก์ทอป ผู้ใช้สามารถใช้คำสั่ง Show the Desktop ซึ่ง Windows XP จะทำการย่อหน้าต่างที่เปิดขึ้นมาใช้งานทั้งหมดทุกๆ หน้าต่างให้โดยทันที การ Show the Desktop สามารถทำได้ดังนี้

1. คลิกปุ่มขวาของเมาส์บริเวณที่ว่างบนแถบงาน (Taskbar)
2. คลิกคำสั่ง Show the Desktop
3. หน้าต่างทั้งหมดที่เปิดไว้จะถูกลบออกจากแถบงาน (Taskbar)

ในทางกลับกัน เมื่อต้องการเปิดหน้าต่างขึ้นมาใหม่ให้คลิกคำสั่ง Show open Windows



## รูปภาพเคลื่อนไหว


Note: หากไม่มีปุ่ม Show Desktop ให้ทำการเรียกแถบคำสั่ง Quick Launch ขึ้นมา โดยมีวิธีดังนี้

1. คลิกปุ่มขวาของเมาส์บริเวณที่ว่างบนแถบงาน (Taskbar)
2. คลิกเลือกเมนู Toolbar จะปรากฏเมนูย่อย
3. คลิกเลือกคำสั่ง Quick Launch ให้ปรากฏเครื่องหมาย © ด้านหน้า



### 2.9.8 การปิดหน้าต่าง (Closing a Window)

เมื่อสิ้นสุดการใช้งานโปรแกรมที่เปิดขึ้นมาใช้งาน แล้วต้องการปิดหน้าต่าง สามารถทำได้หลายวิธีดังนี้  
วิธีที่ 1

คลิกปุ่มปิดหน้าต่าง (Close)  บริเวณมุมขวาด้านบนของหน้าต่าง  
หน้าต่างจะถูกปิด และปุ่มแสดงชื่อหน้าต่างบนแถบงาน (Taskbar) จะหายไปด้วย



วิธีที่ 2

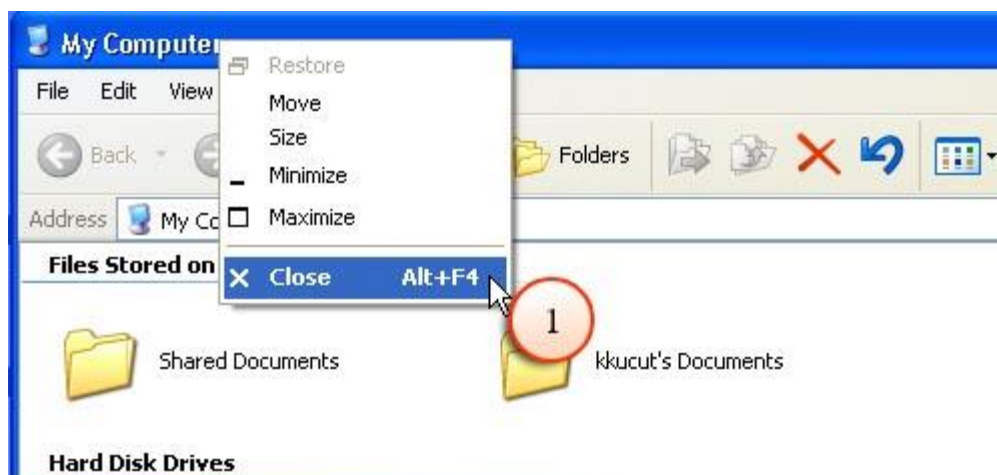
ดับเบิลคลิกที่ไอคอนสัญลักษณ์ของโปรแกรม  ที่บริเวณด้านซ้ายสุดของแถบชื่อเรื่อง



วิธีที่ 3

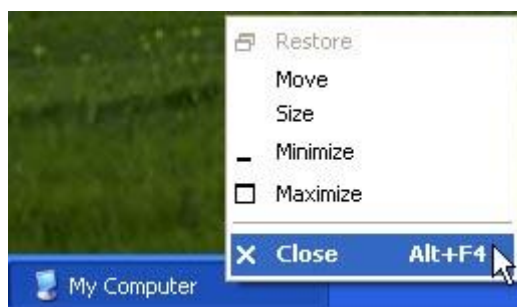
คลิกปุ่มขวาของเมาส์บริเวณแถบชื่อเรื่อง (Title bar) จะปรากฏเมนูลัด (Pop-up Menu)

คลิกเลือกคำสั่ง **Close** หรือกดแป้น **<Alt> + <F4>**



## วิธีที่ 4

คลิกปุ่มขวาของเมาส์ที่ปุ่มแสดงชื่อหน้าต่าง บริเวณแถบงาน (Taskbar) จะปรากฏเมนูลัดคลิกเลือกคำสั่ง (Close) หรือกดแป้น <Alt> + <F4>



## วิธีที่ 5

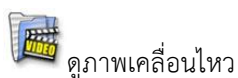
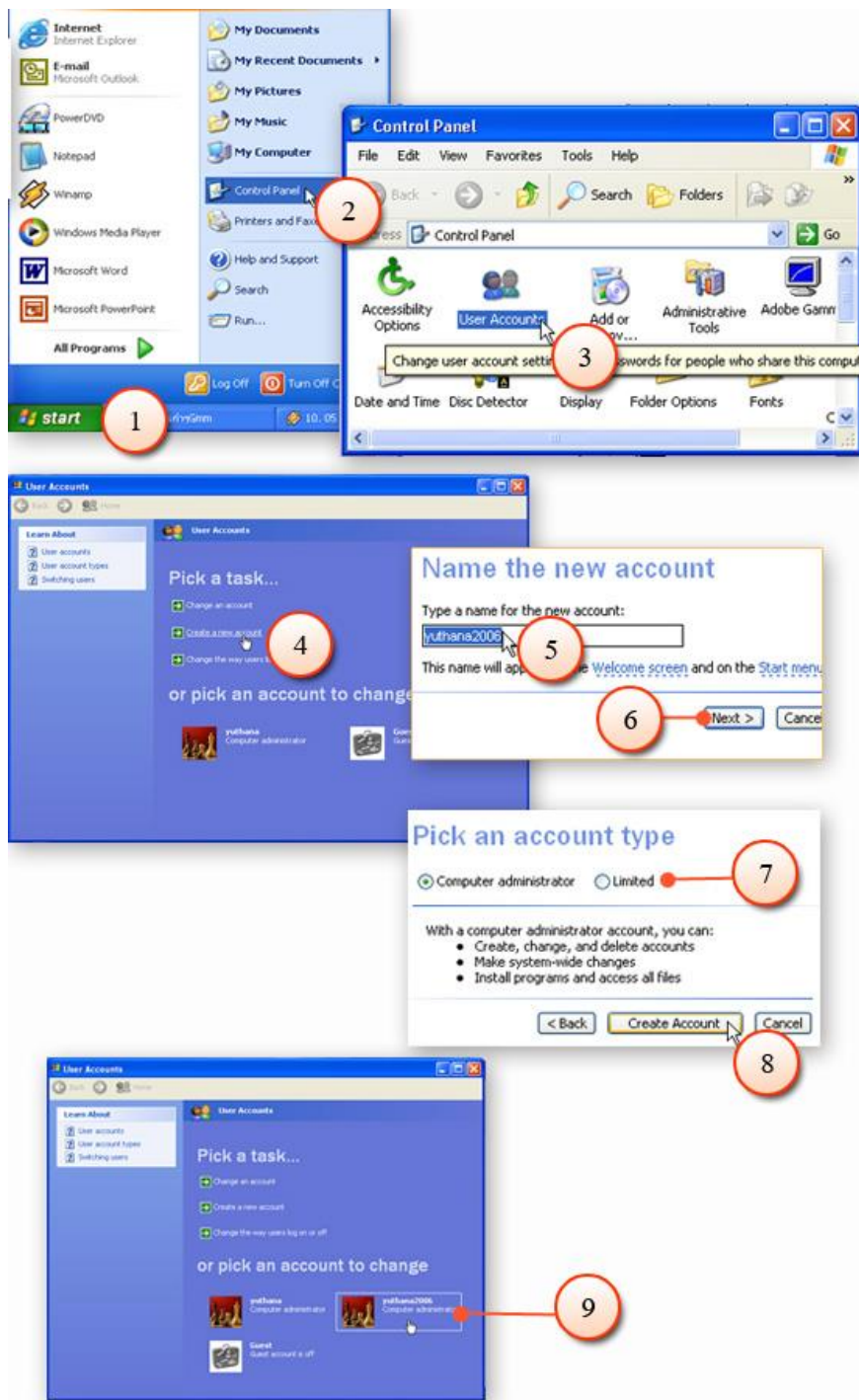
กดแป้น <Alt> + <F4>

## 2.9.9 การสร้าง User Account

ในการใช้งานเครื่องคอมพิวเตอร์เครื่องหนึ่ง อาจจะมีผู้ใช้งานเพียงคนเดียว หรืออาจถูกใช้งานโดยผู้ใช้งานหลายๆ คนก็ได้ ซึ่งใน Windows XP สามารถที่จะกำหนด User Account โดยแต่ละ User Account นั้น จะเก็บสถานะแวดล้อมในการทำงานของผู้ใช้งานแต่ละคนเอาไว้ เช่น การกำหนดฉากพื้นหลังเดสก์ทอป รูปแบบตัวอักษร และปุ่มคำสั่งลัดต่างๆ ที่แสดงบนเดสก์ทอป มีขั้นตอนดังนี้

1. คลิกปุ่ม Start บนแถบงาน (Taskbar) หรือ กดแป้น <Ctrl> + <Esc>
2. คลิกเลือกคำสั่ง Control Panel
3. หน้าต่าง Control Panel จะปรากฏขึ้นมา ให้ดับเบิลคลิกที่คำสั่ง User Accounts
4. ที่หน้าต่าง User Accounts ให้คลิกเลือกคำสั่ง Create a new account
5. พิมพ์ชื่อ User Account ที่ต้องการสร้างในช่อง Type a name for the new account::
6. คลิกปุ่ม next
7. เลือกประเภทของ Account โดยที่ถ้าเลือกเป็น Computer administrator ผู้ใช้จะมีสิทธิ์เป็นผู้บริหารระบบ ซึ่งจะสามารถทำการสร้าง เปลี่ยนแปลงชื่อรูปภาพ หรือ ลบ User Account ของผู้อื่นได้ และยังมีสิทธิ์ในการเข้าถึงข้อมูลในเครื่องคอมพิวเตอร์นั้นทั้งหมด แต่หากเลือกเป็น Limited จะมีสิทธิ์ในการเปลี่ยนแปลงชื่อรูปภาพ User Account ของตนเอง และเข้าถึงข้อมูลเฉพาะที่ตนเองสร้างเท่านั้น

8. คลิกปุ่ม Create Account
9. จะปรากฏ User Account ที่สร้างขึ้นมา

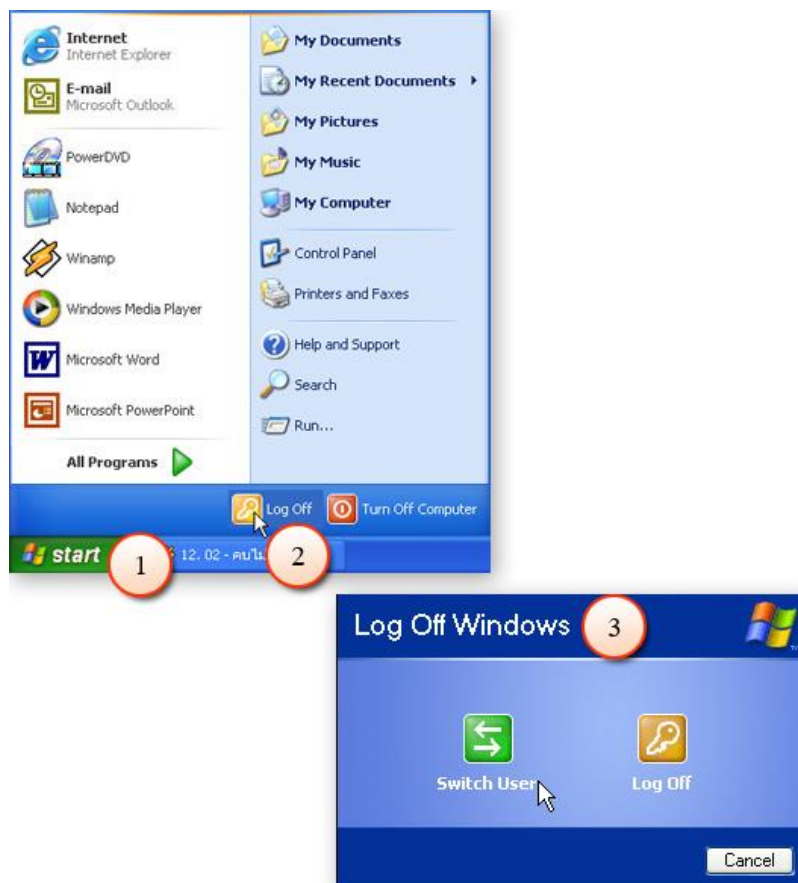


### 2.9.10 การออกจากระบบ Windows XP โดยการ Log Off

การออกจากระบบ (Log Off) จะเป็นการเลิกติดต่อกับ Windows XP จาก User Account ที่กำลังใช้งาน แต่ไม่ได้เป็นการปิดเครื่องคอมพิวเตอร์ เครื่องก็ยังทำงานอยู่ในกรณีนี้ที่เครื่องคอมพิวเตอร์เครื่องนั้นไม่ได้ใช้

งานเพียงคนเดียว เมื่อผู้ใช้สิ้นสุดการทำงาน หรือไม่ได้ใช้เครื่องคอมพิวเตอร์เป็นเวลานาน ควรออกจากระบบ (Log Off) เพื่อเป็นการป้องกันไม่ให้ผู้อื่นสามารถเข้าถึงข้อมูลส่วนตัวได้

1. คลิกปุ่ม **Start** บนแถบงาน (Taskbar) หรือกดแป้น <Ctrl> + <Esc>
2. คลิกเลือก **Log Off**
3. จะปรากฏหน้าต่าง **Log Off Windows** ให้เลือกดังนี้



Switch User

**Switch User** เป็นการสับเปลี่ยนผู้ใช้งาน Windows ให้ผู้อื่นได้เข้ามาใช้บ้าง ซึ่งผู้ใช้งานคนเดิมที่กำลังใช้งานก็จะอยู่ในสถานะล็อกออน คือ ไม่ได้เลิกติดต่อกับ Windows ยังสามารถกลับไปใช้งาน Windows หรือโปรแกรมต่างๆ ที่เปิดค้างไว้ได้อย่างรวดเร็ว



Log Off

**Log Off** จะเป็นการเลิกใช้ Windows ของ User Account โดยผู้ใช้งานคนเดิมจะเลิกติดต่อกับ Windows ไปเลย แต่ไม่ได้เป็นการปิดเครื่องคอมพิวเตอร์ Windows จะกลับไปสู่หน้าจอแสดง User Account ทั้งหมด